

KOMBIT – DUBU

D0180 – INTEGRATIONSBESKRIVELSER - DIALOGINTEGRATION

—

Version: 1.0
Status: Færdig
Godkender: Dan Gjedsted-Jensen
Forfatter: Itaakara Robertson

netcompany

Dokumenthistorik

Version	Dato	Forfatter	Status	Bemærkninger
1.0	30-11-2020	Itaakara Robertson	Færdig	Oprettet dokument
	05-12-2020	DGJ/ KOMBIT		Godkendt til release 3.6.1
1.1	11-02-2022	William Lund Sommer	Opdateret	Tilpasset efter ÆA-163

Referencer

Reference	Titel	Forfatter

Indholdsfortegnelse

1	Introduktion.....	3
1.1	Målgruppe	3
2	DUBU dialogintegration	3
2.1	Servicebeskrivelse.....	3
2.2	Kommunikationsmønster /-teknologi / -operationer	3
2.3	Beskrivelse af input-parametre	4
2.4	Valideringer og fejlhåndtering.....	6
2.5	Udstilling af Test-miljø (DUBU – Ekstern Test)	6

1 Introduktion

Dette dokument er en del af DUBU-løsningens D0180 dokumentation, der har til formål at give et overblik over udstillede snitflader og eksterne integrationspunkter, som DUBU anvender og afhænger af.

Dette dokument beskriver dialogintegrationen, og hvordan denne specifikke integration udstilles fra DUBU.

1.1 Målgruppe

Målgruppen for dette dokument er udviklere og arkitekter samt potentielt eksterne parter som er involveret i DUBUs systemgrænseflader.

2 DUBU dialogintegration

2.1 Servicebeskrivelse

Servicesen "DUBU Dialogintegration" muliggør integration direkte til DUBU brugergrænsefladen fra andre it-systemer, kaldet Dialogintegration eller i nogen tilfælde "hop-integration" / "hop-til-DUBU". Dialogintegrationen tillader en sagsbehandler i et eksternt it-system at hoppe med udgangspunkt i en konkret sag eller dokument, der vises i it-systemets brugergrænseflade, til den samme sag eller dokument i DUBU.

2.2 Kommunikationsmønster /-teknologi / -operationer

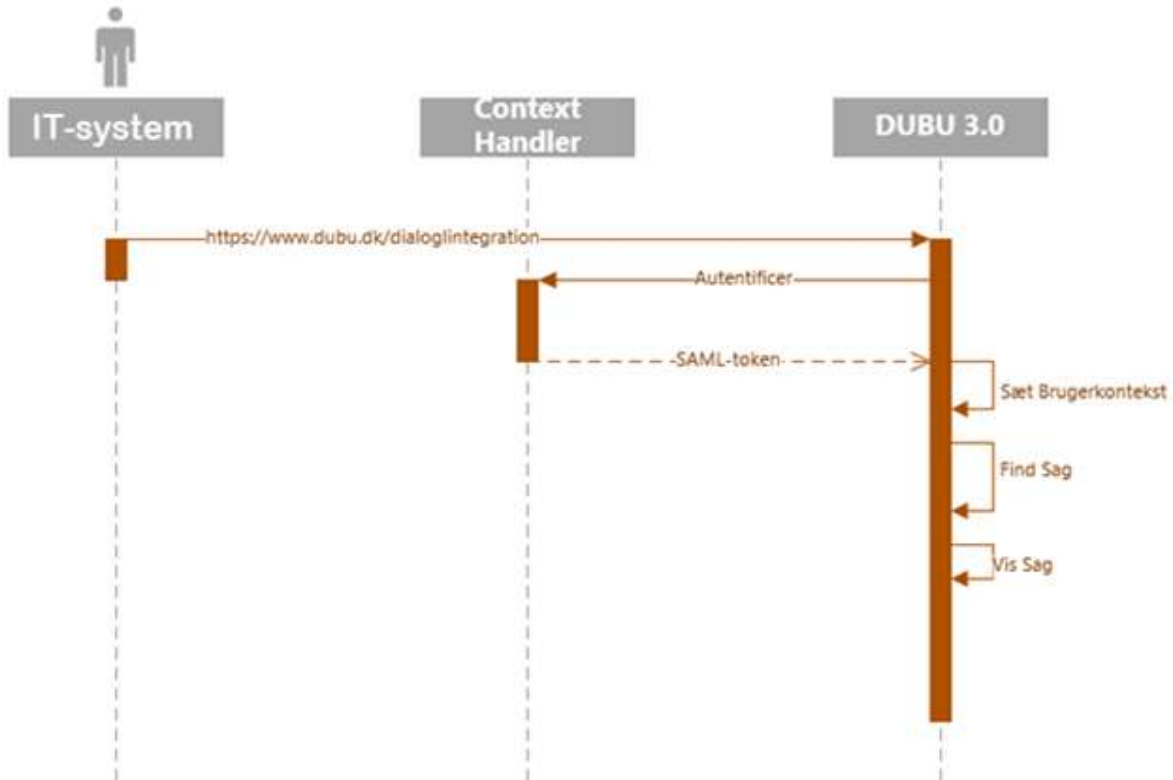
Eksterne it-systemer integrerer med "DUBU Dialogintegration" via et HTTPS-kald, der sendes som POST-request til DUBU, og som bruges til at lave et "hop". Selve POST-requested som skal sendes til DUBU, indeholder en række parametre der definerer den sag man gerne vil hoppe til. Et eksempel på et request med parametre til visning af en sag kan ses herunder, hvor Figur 1 viser et sekvensdiagram der illustrerer processen:

Host: www.dubu.dk/api/dialogintegration

Content-Type: application/x-www-form-urlencoded

Body:

- myndighed=29189420
- kontekst=SAG
- objekt1=SAG
- objektVaerdi1=67ff36f6-c647-43c0-8cce-9b0ea7e09006
- version=1



Figur 1: Sekvensdiagram af dialogintegrationen fra et eksternt it-system.

2.3 Beskrivelse af input-parametre

Integrationen følger protokollen beskrevet i [Vilkår for dialogintegration](#), med enkelte begrænsninger, og har følgende parametre:

Parameter	Definition	Beskrivelse
Myndighed	Type	Statisk parameter med én værdi
	Obligatorisk	Nej
	QA Parameternavn	Myndighedsident
	Datatype	Heltal
	Udfaldsrum	Gyldigt CVR nummer
	Eksempel	Myndighed=29189420
Kontekst	Type	Statisk parameter med én værdi
	Obligatorisk	Nej
	QA Parameternavn	Kontekst
	Datatype	Tekst
	Udfaldsrum	Følgende værdier er gyldige: <ul style="list-style-type: none"> • SAG • DOKUMENT
	Eksempel	Kontekst=SAG
Objekter	Type	Dynamisk parameter med varierende antal værdier
	Obligatorisk	Nej
	QA Parameternavn	DUBU understøtter kun et enkelt objekt par, med parametrenavne: <ul style="list-style-type: none"> • Objekt1 • ObjektVaerdi1
	Datatype	Tekst
	Udfaldsrum	Følgende objekter er gyldige: <ul style="list-style-type: none"> • SAG • DOKUMENT UID benyttes for ObjektVaerdi1
	Eksempel	Objekt1=SAG&ObjektVaerdi1=1234567812
Version	Type	Statisk parameter med én værdi
	Obligatorisk	Nej, hvis undladt antages værdien 1
	QA Parameternavn	Version

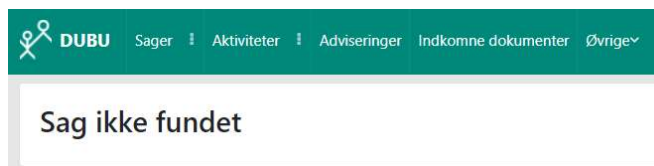
	Datatype	Decimaltal
	Udfaldsrum	Følgende værdier er gyldige: • 1
	Eksempel	Version=1

2.4 Valideringer og fejlhåndtering

Ved kald til dialogintegrationen <https://www.dubu.dk/api/dialogintegration> vil der blive lavet følgende checks, og kastet en fejl hvis disse opstår i valideringen:

- Medsendte parametre er invalide
- Hvis Kontekst ikke er tom, lig "SAG" eller lig "DOKUMENT", eller hvis der sendes mere end ét Objekt med
- Hvis Kontekst er udfyldt, men ikke har samme værdi som Objekt1
- Dataafgrænsningsmæssigt har brugeren ikke ret til at se sagen eller dokumentet
- Sagen eller dokumentet eksisterer ikke, eller ObjektVaerdi1 ikke er et gyldigt UUID

Hvis en af disse fejl, eller en ukendt fejl opstår, vises "Sag ikke fundet" eller "Dokument ikke fundet" siden for brugeren:



Dette sker dog kun, hvis brugeren har en gyldig SAML-token, og har adgang til DUBU. Hvis dette ikke er tilfældet, vil brugeren føres til DUBUs loginside. Når en bruger er logget ind, vil dialogintegration redirecte til den relevante sag (antaget at ingen af ovenstående valideringer fejler).

2.5 Udstilling af Test-miljø (DUBU – Ekstern Test)

Servicen "DUBU Dialogintegration" kan også anvendes for eksterne test-miljøer til at integrere med DUBUs eksterne test-miljø.

De samme principper som beskrevet i afsnittene 2.1-2.4 er stadigvæk gældende, på nær endpointet, hvor domænet peger på test-miljøets domæne:

<https://test-www.dubu.dk/api/dialogintegration>.